

Les plantes médicinales

La conception de la santé chez le mélanésien repose sur des notions différentes de la compréhension occidentale. La maladie correspond à la manifestation d'un déséquilibre d'un ordre établi. Elle va faire intervenir les fondamentaux de la société kanak, qui englobe l'homme dans sa dimension physique, sociale et mystique. D'un côté on a la parole, les plantes et les forces ancestrales et de l'autre, le stéthoscope, les molécules actives et les microbes. Alors que l'étiologie occidentale repose sur des relations entre un agent pathogène et une maladie ; dans la société kanak, la maladie résulte d'interactions entre l'homme, son environnement naturel et social, et le monde mystique représenté par les ancêtres.



Nom Français : L' aloès

Plante médicinale pour soigner et protéger la peau. En usage externe, elle permet de lutter très efficacement contre les brûlures, les coups de soleil mais aussi les diverses maladies de peau. En usage interne, elle protège des infections, renforce le métabolisme et stimule efficacement le système immunitaire.



Nom Français : Le méamoru

Dans la région du centre de la Grande Terre, les femmes soignent les maladies des yeux et purgent les bébés après décoction de ses feuilles et de sa tige. Ici à Lifou, on l'utilise pour soigner la grippe, la toux et plein d'autres maux...



Nom Français : Le cocotier

Dans la région de Hienghène, le bouillon de ses racines est un médicament contre la diarrhée. Posé sur les abcès, il aide à les faire évoluer. Contre les coups de soleil, il faut retirer la pulpe d'un coco vert et faire des cataplasmes sur les brûlures. Les racines frottées sur les dents rendent ces dernières blanches et saines.



Nom Français : Le noni

Le noni est l'un des remèdes les plus prisés de la médecine traditionnelle polynésienne. Il est utilisé afin de stimuler le système immunitaire et ainsi combattre les infections causées par des bactéries, virus, parasites ou champignons, mais aussi pour prévenir la formation et la prolifération de tumeurs cancéreuses.



Nom Français : L'hibiscus

Une décoction de ses fleurs soigne la toux et soulage les jambes lourdes. Antioxydant, antihypertenseur, diurétique, efficace pour abaisser la pression artérielle ou encore contre le syndrome métabolique (réduit la glycémie, les triglycérides et le cholestérol total), les vertus de la fleur d'hibiscus sont nombreuses.



Nom Français : Le faux tabac

C'est la plante la plus utilisée en Nouvelle-Calédonie dans les remèdes traditionnels contre « la gratte » qui s'attrape en mangeant certains poissons du lagon. Il n'élimine pas les toxines mais aide à mieux supporter la crise.



Nom Français : Le coleus

C'est le symbole de vie. Il protège les habitants de la mort. Si l'on tombe malade parce que le rite lié aux cultures n'a pas été accompli correctement, il faut se badigeonner le corps avec sa sève.

Les espèces endémiques

Du monde végétal au monde animal, du terrestre au marin, la Nouvelle-Calédonie est un véritable sanctuaire. Le taux d'endémisme de ses végétaux, estimé à 76 %, est exceptionnel. Malgré une superficie 20 fois moindre que la France, la Nouvelle-Calédonie abrite presque autant d'espèces végétales terrestres. On dénombre aujourd'hui près de 3 261 espèces de végétaux vasculaires dont 76 % d'espèces endémiques, ce qui la classe au troisième rang mondial de l'endémisme après Hawaï avec 89 % et la Nouvelle-Zélande avec 82 %.



Nom Français : Le cagou

Espèce endémique à la Grande Terre et menacée d'extinction, le cagou est l'emblème de la Nouvelle-Calédonie. Unique au monde, il a perdu sa faculté de voler puisque, avant l'arrivée de l'homme, il n'avait pas de prédateur. Il vit en couple stable dans les forêts humides de moyenne et haute altitudes. Le cagou est protégé : chasse, capture et détention sont interdites.



Nom Français : Le papillon bleu

Espèce endémique à la Nouvelle-Calédonie, Le papillon bleu est ubiquiste : il se rencontre aussi bien dans la forêt dense humide que dans la savane boisée ainsi que dans tous les écosystèmes intermédiaires.



Nom Français : Le nautilus

Habitant du fond des océans, le nautilus est considéré comme un fossile vivant dont les ancêtres vivaient il y a 400 millions d'années. Une espèce est endémique au territoire (*Nautilus macromphalus*), très abondante sur les pentes externes et aux îles Loyauté. La durée de vie des nautilus est de l'ordre de vingt ans et leur croissance est lente. Avec un très faible taux de reproduction, ils sont vulnérables.



Nom Français : Le petit zostérops de Lifou

Espèce endémique à Lifou



Nom Français : L'amborella

Endémique à la Nouvelle-Calédonie, elle est considérée comme l'angiosperme (plante à fleurs) vivante la plus primitive. Les botanistes l'appellent « la mère de toutes les fleurs » de la planète. Elle présente le même aspect qu'il y a environ 135 millions d'années.



Nom Français : Le palmier de Lifou

La seule population naturelle de palmier connue se trouve sur Lifou et est réduite à une petite zone sur la côte, dans la tribu de Jozip. C'est donc une espèce endémique à Lifou. Autrefois ses fruits étaient utilisés comme projectiles dans les frondes, pour chasser les oiseaux.



Nom Français : Le pin colonnaire

Contemporains des dinosaures, les Gymnospermes se rencontrent dans des zones aux conditions écologiques extrêmes. Le pin colonnaire, ancré dans les paysages calédoniens en arbre isolé ou en peuplement côtier, a une forte valeur culturelle et symbolique dans la tradition kanak.

Les espèces commerciales



Nom Français : Le santal

Il s'agit d'un arbre hémiparasite, incapable d'absorber par lui-même les nutriments du sol. Ses racines se fixent par des suçoirs sur les racines des plantes environnantes et en prélèvent la sève. La Nouvelle-Calédonie exporte des huiles essentielles et des essences de santal aux grands parfumeurs.



Nom Français : La vanille

Originnaire du Mexique, l'épice est arrivée sur l'île calédonienne dans les années 1860. Oubliée, elle sera mise sur le devant de la scène locale puis internationale très tardivement dans les années 1980-90, pour ses qualités gustatives.



Nom Français : L' holothurie

En Nouvelle Calédonie, la pêche d'holothuries se pratique depuis les années 1840 . La filière repose aujourd'hui essentiellement sur douze espèces, exportées sur les marchés asiatiques sous forme de produit séché, la bêche-de-mer. C'est la deuxième exportation de produit marin la plus rentable de Nouvelle Calédonie après la crevette d'élevage.



Nom Français : La crevette bleue

En Nouvelle-Calédonie, le secteur de l'élevage de la crevette est en plein essor, La majorité est exportée vers le Japon ou la France. La crevette calédonienne est un produit de tout premier ordre, très prisé dans les restaurants et les bars à sushi.



Nom Français : La langouste porcelaine

En Nouvelle-Calédonie, il existe onze espèces de langoustes, mais les pêcheurs n'en connaissent qu'une partie et n'exploitent que cinq espèces de langoustes. De par leur grande taille, les langoustes sont des habitants remarquables des zones récifales, bien qu'elles soient souvent discrètes, nocturnes et cachées dans les anfractuosités. Elles sont toutes carnivores-détritivores et se nourrissent principalement aux dépens des Mollusques et des Echinodermes.



Nom Français : Le thon albacore

Pêché exclusivement à la ligne (Palangre). Le niveau de capture du thon jaune dans le Pacifique central et occidental se situe au-dessus du niveau d'exploitation optimal, ce qui devrait conduire la communauté internationale à prendre des mesures pour contenir la pression de pêche. La production de thon jaune des palangriers calédoniens est absorbée par le marché local et une partie exportée au Japon.



Nom Français : Le marlin rayé

Le marlin rayé est un animal de grande taille pouvant dépasser 3 m et 150 kg. Il est vendu sur les étals calédoniens sous le nom de marlin.

Les espèces menacées



Nom Français : La roussette

Espèce endémique, protégée et sur la liste rouge de UICN (Union Internationale pour la Conservation de la Nature). En Nouvelle-Calédonie, les chauves-souris et les roussettes constituent les seuls mammifères terrestres indigènes à l'archipel (Chiroptérofaune).

Avec les armes à feu et l'augmentation de population, ce gibier recherché, dont les femelles n'ont qu'un petit par an, a vu ses effectifs décliner.



Nom Français : La toutoute

La toutoute ou conque, est un mollusque de grande taille pouvant atteindre 50 centimètres. Les Mélanésiens, comme d'autres peuples, utilisent depuis des temps immémoriaux sa coquille spiralée comme trompe et moyen de communication : signal de ralliement, utilisation sacrée ou annonce d'un événement extraordinaire. La toutoute joue un rôle écologique très important car elle est un des seuls prédateur (avec le napoléon) de l'acanthaster, espèce envahissante et mangeuse de coraux constructeurs des récifs.



Nom Français : La tortue verte

La Nouvelle-Calédonie abrite quatre des sept espèces existant au monde : Les tortues grosse tête ou tortues Caouanne (*Caretta caretta*), la tortue imbriquée ou tortue bonne écaille (*Eretmochelys imbricata*), la tortue cuir ou tortue « Luth » (*Dermochelys coriacea*) et la tortue verte. Ce sont toutes des espèces protégées et menacées d'extinction. Notre région est également le second site de ponte du Pacifique Sud pour les tortues vertes et les tortues grosse tête.

Seule la tortue verte est autorisée à être pêchée et consommée sur dérogation, dans le cadre de cérémonies coutumières.



Nom Français : La poisson Napoléon

Le Napoléon est un des plus gros poissons du récif. Il peut dépasser 2 m et atteindre 190 kg. Les jeunes vivent dans des habitats lagunaires peu profonds et riches en corail. Les adultes fréquentent les pentes externes, les passes et leurs abords. Des méthodes de pêche destructrices, comme la chasse sous-marine nocturne, ont précipité son déclin dans de nombreux pays du Pacifique. Le Napoléon est un des rares prédateurs (avec la toutoute) de l'acanthaster, une étoile de mer qui s'attaque aux coraux constructeurs de récifs.



Nom Français : La sterne néreis

Parmi les oiseaux nicheurs, le pétrel de Gould (*Pterodroma hypoleuca*), la sterne néreis (*Sterna nereis*) ou encore le pétrel de Tahiti (*Pseudobulweria rostrata*) sont les espèces les plus menacées. Elles se reproduisent en colonies sur les îlots du lagon et les îlots les plus éloignés.



Nom Français : Le notou

Espèce endémique qui vit dans les forêts humides de la Grande Terre. C'est le plus gros pigeon arboricole du monde. Difficile à voir, il est orné d'un plumage bleu-gris sur le dos à pourpre sur les ailes et a des yeux d'un rouge vif ; on peut cependant facilement le repérer à son cri sourd.



Nom Français : Le kaori

Les Agathis sont originaires des régions chaudes tempérées, subtropicales et tropicales d'Asie et du Pacifique. Le genre a quelque vingt espèces dont 5 endémiques à la Nouvelle-Calédonie et parmi lesquelles 3 sont intéressantes pour les reboisements en régions tropicales de basses et moyenne altitude.

Les milieux naturels



La mangrove

Entre plaines et lagon s'étend un monde mystérieux foisonnant de vie : la mangrove est un milieu fondamental pour les environnements côtiers tropicaux. Elle forme un bouclier entre la terre et la mer grâce à son réseau de racines aériennes et souterraines très dense. La mangrove protège les côtes de l'érosion marine et filtre les eaux des rivières, diminuant ainsi l'impact de l'érosion et des pollutions terrestres sur le milieu marin. Véritable lieu où la vie foisonne, tout à la fois station d'épuration, refuge et pépinière pour de nombreuses espèces, elle est indispensable au maintien de l'équilibre entre mer et terre.



Le lagon

Cet espace sous-marin spécifique des mers chaudes, délimité par la barrière de corail, couvre environ 23 400 km². La faiblesse du taux d'endémisme dans le milieu marin est compensée par le nombre très important d'espèces, encore très imparfaitement connues, avec une diversité importante d'habitats.



Le récif corallien

Cette immense barrière de corail délimite et protège les lagons calédoniens ; longue de près de 1 600 km, elle est la première plus longue barrière continue et la deuxième plus grande barrière au monde. La richesse spécifique est maximale sur la pente externe du récif barrière où elle peut atteindre 580 espèces à l'hectare. À titre de comparaison, il y a plus d'espèces marines sur une bande de 20 x 10 km d'un lagon de Nouvelle-Calédonie qu'il n'y en a sur l'ensemble de la Méditerranée.



La forêt sèche

Rare, diversifié, il s'agit de l'un des écosystèmes terrestres les plus menacés de la planète. Bien qu'elle n'occupe plus aujourd'hui qu'1 % (soit 45 km²) de sa superficie initiale en Nouvelle-Calédonie, la forêt sèche renferme encore 252 espèces endémiques, sur les 456 inventoriées. Localisée le long du littoral de la côte Ouest, cette formation présente une transition entre la forêt humide et la mangrove. Cependant, la faible capacité de dissémination naturelle et l'extrême fragmentation des sites menacent la survie des espèces. Les « lambeaux » de forêts sèches subsistants sont menacés par l'activité humaine (feux, débroussaie) et par les espèces introduites, souvent invasives.



La savane à nioulis

Cet écosystème anthropique (créé par l'homme), pauvre en biodiversité, résulte de la disparition des végétations d'origine sous les pressions humaines (défrichage, élevage, feux). Le niouli est notamment favorisé par le feu, car il possède des propriétés ignifuges (il ne brûle pas) qui lui permettent de survivre et de prendre la place des autres espèces qui sont détruites par les incendies.



La forêt humide

La forêt humide se développe sous les climats chauds et humides. Les arbres qui la composent ne perdent pas leurs feuilles à une saison précise. Ainsi est-elle toujours feuillue et verte. Cette forêt est quasiment primaire, c'est-à-dire qu'elle est intacte, comme à son origine. La forêt humide présente une flore exceptionnelle. Elle abrite plus de 2 000 espèces végétales dont 80 % d'espèces endémiques. La faune y est toute aussi exceptionnelle.



Le maquis minier

Il désigne l'ensemble des formations végétales n'appartenant pas à la forêt et situées sur roches ultramafiques (péridotites et serpentinites), restes de la croûte océanique. La grande majorité de ces maquis provient de la destruction des forêts par le passage répété des feux. Près de 90 % des espèces végétales qui s'y trouvent sont endémiques, sur un total d'environ 1 140 espèces de plantes vasculaires identifiées, ce qui en fait un des écosystèmes les plus originaux de la planète ! La richesse exceptionnelle de cette flore résulte d'une adaptation aux sols très particuliers jouant un rôle de barrière écologique à l'égard des espèces introduites qui ne peuvent s'y développer.

Les espèces envahissantes

La Nouvelle-Calédonie est depuis peu considérée comme l'un des premiers territoires au monde pour sa « richesse endémique », en raison d'un très grand nombre d'espèces qui ne sont présentes nulle part ailleurs sur la planète. Du fait de l'ancienneté et de l'isolement de la Nouvelle-Calédonie, les espèces animales et végétales se sont adaptées aux conditions environnementales particulières de l'île. C'est pourquoi elles sont très vulnérables à la compétition des espèces envahissantes introduites sur le territoire qui sont l'une des principales causes d'extinction d'espèces sur les îles. Elles menacent aussi bien les milieux et les espèces locales que l'économie (agriculture et élevage) et la santé (humaine et animale).



Nom Français : La fourmi électrique

Parmi la vingtaine d'espèces de fourmis introduites sur le territoire, la fourmi électrique est l'espèce la plus néfaste aussi bien au niveau écologique, économique et social. Sa dissémination involontaire sur l'ensemble du territoire constitue une véritable catastrophe écologique.



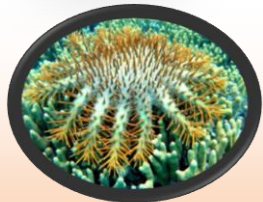
Nom Français : L'escargot Achatina

L'Achatina est un escargot originaire de la côte est Africaine. Il fut introduit accidentellement en 1972 sur le territoire probablement avec des plantes ornementales en provenance de Tahiti. Il est devenu sur la Grande Terre et dans les Iles Loyauté une espèce envahissante posant de graves problèmes pour les cultures, la faune indigène voire la santé humaine.



Nom Français : Le lantana

Plante ornementale présente dans la plupart des jardins calédoniens et aménagements urbains, le lantana se propage dans les milieux naturels grâce aux oiseaux qui consomment ses fruits et dispersent ses graines.



Nom Français : L'étoile de mer

L' *Acanthaster planci* est une étoile de mer épineuse qui se nourrit des polypes des coraux. Elle est en fait l'un des constituant naturel de la faune des milieux coralliens. Néanmoins, cette étoile de mer, d'espèce invasive, peut entraîner la mort de surfaces importantes de récifs si l'espèce se présente en populations denses. S'il s'agit à l'origine d'un phénomène naturel cyclique, l'homme a contribué à son accroissement, notamment en faisant disparaître son principal prédateur, le Triton ; appelé toutoute en Nouvelle-Calédonie.



Nom Français : Le rat du pacifique

Trois espèces de rat et une espèce de souris se rencontrent dans la plupart des milieux. Ces animaux très féconds ont un fort impact sur le maintien de la biodiversité, sur les productions agricoles et sur la santé. Ils sont impliqués dans la disparition de diverses espèces de reptiles, d'amphibiens et d'oiseaux endémiques.



Nom français : Le chat

Le chat : Le chat fait partie des prédateurs introduits les plus nuisibles pour la faune indigène, surtout l'avifaune (les oiseaux).



Nom Français : Le cochon Féral

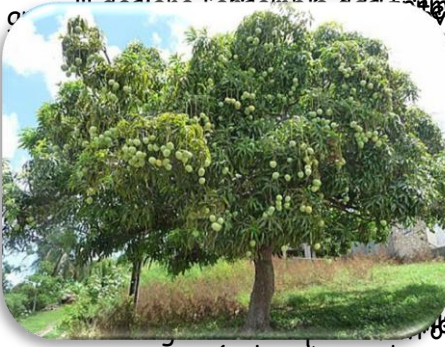
Le cochon féral : Ayant colonisé tous les milieux de la Grande Terre et des Loyauté, et acquis une importance alimentaire et socioculturelle, le cochon est également une menace vis-à-vis des habitats naturels de la faune et de la flore endémiques, des cultures et de la santé.

Les arbres fruitiers



Nom Français : Le corossol

Il désigne l'ensemble des formations végétales n'appartenant pas à la forêt et situées sur rochers dénudés (palmiers, cactées, etc.), appartenant à la forêt et situées sur rochers dénudés (palmiers, cactées, etc.).



Il désigne l'ensemble des formations végétales n'appartenant pas à la forêt et situées sur rochers dénudés (palmiers, cactées, etc.), appartenant à la forêt et situées sur rochers dénudés (palmiers, cactées, etc.).

- Nom Français :
- Nom Français :
- Nom Français :
- Nom Français :
- Nom Français :
- Nom Français :
- Nom Français :

